

Jsou místa na první pohled lidskou rukou nedotčená, ukrývají však dávná tajemství. Dřevorubcům, kteří v těchto místech začali ve 40. letech 19. století mýtit les, tzv. Wildberg, s úmyslem přeměnit jej v úrodné pole, vydala země svědectví dávného osídlení.

Od té doby jsou Staré Zámky u Líšně předmětem zájmu archeologů. První nálezy z těchto míst, získané zemědělskou činností po odlesnění lokality, schraňoval majitel pozemků hrabě Belcredi. V letech 1890-1891 zde provedl první archeologický výzkum lišeňský lékař Martin Kříž, zdejší rodák Jan Knies a později I. L. Červinka. Po 2. světové válce byly prováděny systematické plošné výzkumy Archeologického ústavu ČSAV v Brně vedené Josefem Poulikem, Annou Medunovou a Čeněk Staňou, které prokázaly osídlení ostrožny s malými přestávkami od mladší doby kamenné až do počátku 11. století n.l.

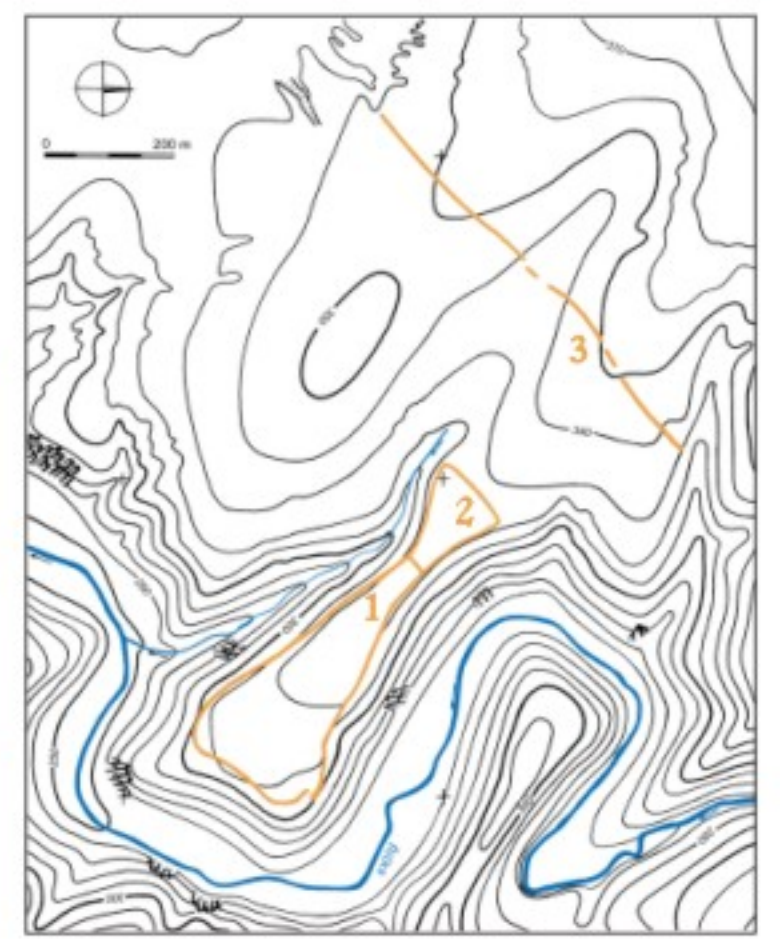


Hradisko leží na protáhlé slepencové ostrožně přibližně trojúhelníkovitého tvaru s příkrými svahy spadajícími do údolí krasového potoka Rýčky a do boční rokle s pramenem. Ostrožna byla obehnaná valem a příkopem již v pozdní době kamenné. Nejmohtnější opevnění však bylo vybudováno Slovy v období největšího rozkvětu zdejšího osídlení – v době velkomoravské.

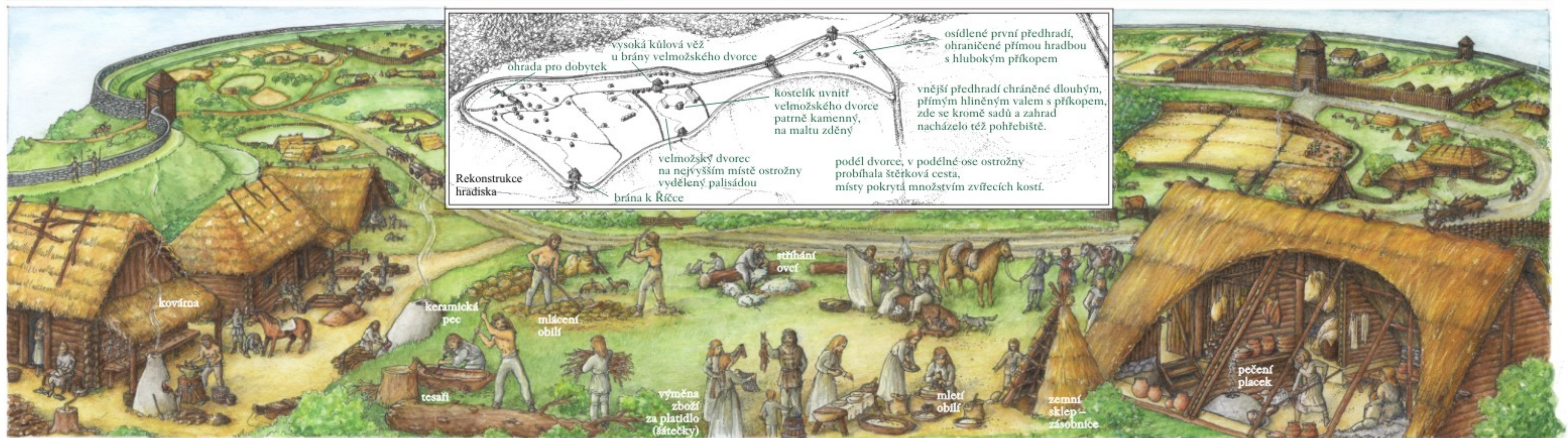
Centrální část hradiska (5,2 ha), obklopenou mocnou hlinitodřevěnou hradbou s čelní kamennou zdí po obvodě ostrožny, oddělila obranná konstrukce na šíji... 1

...od valem opevněného prvního předhradí (1,2 ha). Zbytky středního valu jsou patrné pod mezí cesty. 2

Celý areál (cca 18,9 ha) byl chráněn ještě vnějším valem, dodnes patrným na pokraji lesa Haleglětěna. 3



Ostrožna byla krátce osídlena v závěru mladší doby kamenné. V období následujícím, pozdní době kamenné, se zde usadil lid kultury nálevkovitých pohárů a poté lid s kanelovanou keramikou. Tehdy byl také areál poprvé opevněn. Ostrožna pak byla postupně osídlena v době bronzové i železné a dále na rozhraní doby římské a stěhování národů. Vrcholného významu dosáhly Staré Zámky po příchodu slovanského obyvatelstva – v době velkomoravské, kdy se staly centrem brněnské kotliny.

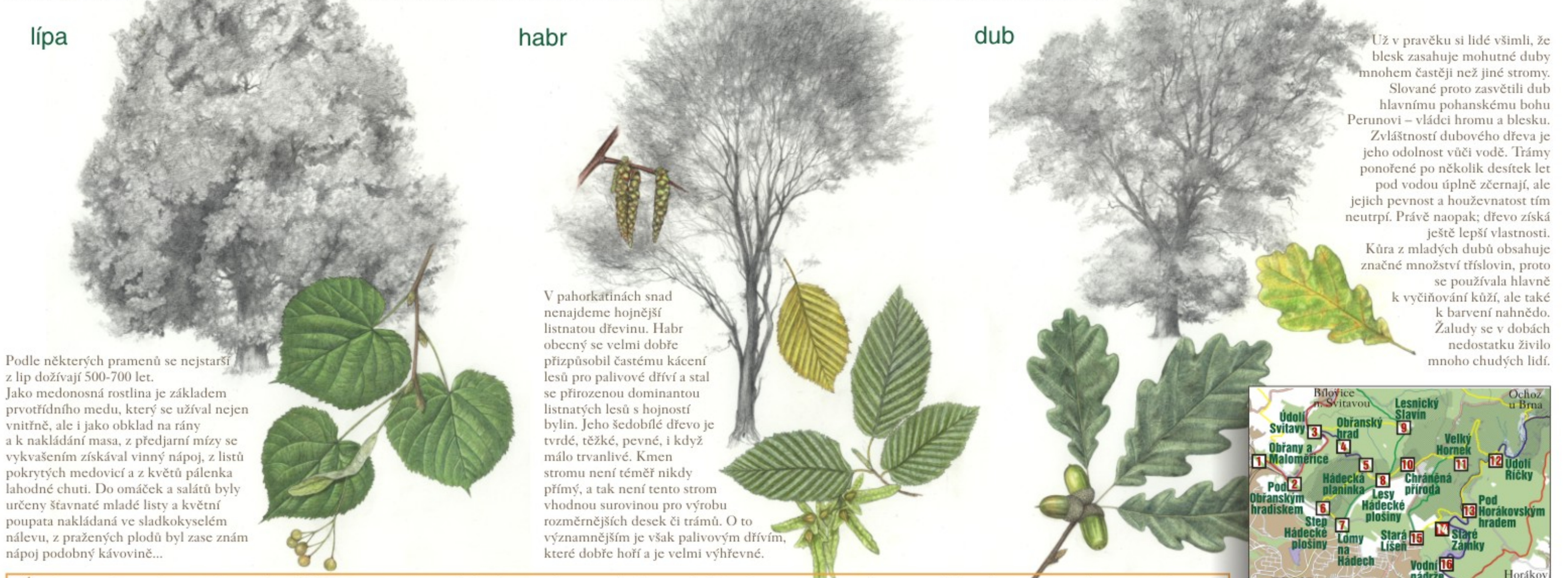


Koncem velkomoravského období postihl hradisko velký požár, který zničil části opevnění, dvorec s věží i kostelem. Staré Zámky si ale i v 10. století udržely střediskovou funkci. Svědčí pro to obnovené opevnění kolem nejvyšší části ostrožny. Rozlohou menší hradisko žilo celé 10. století. Jeho zánik koncem tohoto století dokládají nálezy mincí českého knížete Boleslava II. Svým ústředním postavením v důležité oblasti velkomoravského státu, které si udrželo ještě 100 let po jeho zániku, měly Staré Zámky na Brněnsku stejnou úlohu jako později v převýslavském státě město Brno, a jsou tedy jeho přímým předchůdcem.



Stromy brněnských lesů

Město Brno je zasunuto do zelené peřiny lesů, přiléhající k němu od západu a severu. Lesy jsou to vesměs listnaté a listnáče do této oblasti přirozeně patří. Smrky jsou zde pěstovány jen jako rajčata ve vaší zahrádce – jako hlavní naše hospodářská dřevina, která má však své přirozené zastoupení až ve větší nadmořské výšce, například v Jeseníkách nebo jako společník listnáčů ve nejvyšších partiích Vysočiny. Nejtypičtější dřevinou brněnských lesů je dub, jeho souputníkem habr. A protože se nacházíte na místě hradiska našich předků, vzpomeňme také lípu, která byla od pradávna jedním z nejoblíbenějších stromů, uctívaným již prvními Slovy.



Úkol pro děti a hravé dospělé: Zdrojem pitné vody byl pro obyvatele Starých Zámků pramen v boční rokle, zdrojem užitkové vody pak Rýčka. Najdete v terénu místo, kde stála brána, kterou scházeli k Rýčce? (Zorientujte se podle plánu rekonstrukce hradiska.)

